

Områdesspecifik restaureringsplan

Brotorpabäck



LIFE's
a beech



Medfinansieras av
Europeiska unionen

Introduktion

Syftet med dokumentet är att ge en kort överblick över projektåtgärder inom LIFE's a Beech i Natura 2000 SE0320140 Brotorpabäck. Kartor över åtgärderna finns i slutet av det här dokumentet.

Om projektet

LIFE's a Beech arbetar med restaurering av ädellövskog i Sverige och Belgien, med huvudfokus på följande bokdominerade Annex I-livsmiljötyper:

- 9020 Nordlig ädellövskog
- 9110 Näringsfattig bokskog
- 9120 Atlantiska bokskogar på sur mark med Ilex och ibland också med Taxus i buskskiktet (finns ej i Sverige)
- 9130 Näringsrik bokskog
- 9160 Näringsrik ekskog

Alla dessa livsmiljötyper har idag ogynnsam bevarandestatus i bägge länderna, men även andra delar av Europa har liknade utmaningar: i) förlust av habitat med fragmentering och isolering som följd, ii) brist på mångfald och död ved i områden som tidigare använts för kommersiellt skogsbruk (både med avseende på struktur, artsammansättning och funktion), iii) artförlust och iv) brist på ambassadörer och intresse hos allmänheten.

Projektet pågår mellan år 2025 och 2030. Projektåtgärderna i denna plan kommer huvudsakligen genomföras av Länsstyrelsen i Kronobergs län (CAB G). Läs mer om projektet på lifebeech.se

Projektområdet

Natura 2000-området	SE0320140 Brotorpabäck
Skyddat område	Brotorpabäck
Län	Kronobergs län
Kommun	Alvesta
Kontaktperson för projektet	Emil Appelqvist
Markägare eller andra kontaktpersoner	Rappe von Schmitterlöwska stiftelsen

Natura 2000-livsmiljötyper som berörs av projektåtgärder

Typkod	Namn på Natura 2000-livsmiljötypen	Total area (ha)	Area som påverkas av projektåtgärder (ha)
9110	Näringsfattig bokskog	9	9
9160	Näringsrik ekskog	5,6	5,6
9020	Nordlig ädellövskog	1,6	1,6

Beskrivning av projektområdet

Området är ett lövskogsområde i en östsluttning på syd-svenska höglandets utkant mot slättlandskapet i söder. Högsta punkten är belägen på 215 m.ö.h. och lägsta punkten ca 35 meter lägre. Berggrunden består av gnejsig granit och jordarten består till största del av morän, vid sluttningens fot finns dock torvmark. Berg i dagen saknas, såvitt är känt, inom området. I sluttningen tränger grundvatten fram och ger stark översilning och jordflytning.

Området ligger ca 800 meter väster om sjön Rymmen inom Lagans avrinningsområde. Träslagssammansättningen är varierad med bok, ek, gran, hassel, alm, björk, sälg, asp, ask och klibbal. I området finns många ovanliga kärlväxter, ormbunkar, marklevande mossor och svampar som trivs i källpåverkade områden. Sannolikt finns också ovanliga snäckor men detta är inte inventerat. På de gamla lövträden finns många ovanliga och rödlistade mossor, lavar och svampar. Här finns också ett rikt fågelliv med ett antal mindre vanliga fåglar som är beroende av lövskog med gamla träd och multnande ved.

Den västra och övre delen av området består mestadels av bok i söder och större inslag av bl.a. ek längre norrut. Allra längst i söder finns blandbestånd av gammal och grov bok och gran. Bland arter kan särskilt nämnas lunglav (NT), bokvårtlav (NT), kristallundlav (VU), gryning lundlav, klosterlav (NT), bokfjädermossa (NT), västlig husmossa, kornbandsmossa, rosenporing (NT) och brödmärgsticka (NT). I sluttningarna bryter källor fram och skogen övergår till klibbalskog, delvis med inslag av björk och ask, på översilningsmark. Här finns förekomst av dunmossa och frostig trädgrönelav. Här finns inslag av mineralrika källor och källkärr. I andra delar finns ädellövskog med inslag av alm och lind samt förekomst av storgröe (NT). I mulnande ved inom området har skalbaggar bokborre och *Agathidium mandibulare* (NT) påträffats. Bokborren lever på nyligen döda, upp till 10 cm tjocka grenar av bok. Dessa grenar ligger antingen på marken eller sitter kvar på liggande eller undertryckta, levande träd. Området har tillsammans med lövskog på angränsande marker också stor betydelse för fågellivet, bland annat förekommer mindre flugsnappare (NT), mindre hackspett (NT), bivråk (VU), stenknäck, pärluggla och järpe. Även stjärtmes och rosenfink har observerats i området. Ca 10% av området består av restaureringsmark i form av granplantering och hygge.

Syfte med projektåtgärderna

Genom att förbättra kvaliteten på de livsmiljöer som redan finns i Brotorpabäck kan ett stort antal värdefulla arter gynnas, men det förbättrar också potentialen för området att fungera som en spridningskälla i regionen. Veteranisering förväntas gynna flera vedlevande artgrupper, bland annat insekter och kryptogamer.

För att kommunicera projektet till besökare kommer området ha en skylt i syfte att visa upp främst projektåtgärder som mulmholkar och veteranisering.

Beskrivning av projektåtgärder

T3.2.1. Veteranisering

Antal träd. 25 st

Planerad tidsperiod: Hösten 2026

Beskrivning: Veteraniseringsåtgärder kommer bland annat omfatta hål som görs 40-80 cm över marken med hjälp av motorsåg, mindre bränning vid stambasen, toppbrott med hål ungefär vid 1/3-1/2 av kronans längd, ringbarkning av topp med levande grenar under 1/3 av kronanhöjd och "hästgnag" där bark tas bort till hälften av trädets omkrets med hjälp av motorsåg.

Arborister med erfarenhet av veteranisering anlitas för åtgärden genom offentlig upphandling (T2.4.).

Effekten av veteranisering kommer följas upp med hjälp av utvalda träd inom åtgärden T4.1. Uppföljning av naturvårdsåtgärder, och tillgängliggöras genom T5.1.2. Cost-benefit-analyser om veteranisering, T5.2. Tematiska seminarier och T5.5.1. Fältvandringar.

T3.2.2. Gynna ökad mångfald av inhemska trädslag

Areal: 15,8 ha

Planerad tidsperiod: Hösten 2026

Beskrivning: Runt värdefulla ekar kommer bok och gran att röjas.

Arbetet baseras på erfarenheter från Länsstyrelsen Halland, enligt rapporten "Ekologisk restaurering av ung produktionspräglad bokskog" från år 2017.

T4.1. Uppföljning av naturvårdsåtgärder

Planerad tidsperiod: Löpande

Beskrivning: Projektets fortlöpande generellt kommer följas med hjälp av GIS, fotodokumentation och löpande textdokumentation i enlighet med projektets rutin för dokumentation.

T4.3.6. Uppföljning av kryptogamer

Areal/antal träd: 16,2

Planerad tidsperiod: Hösten 2025

Beskrivning: Inventering av lavar och mossor görs innan projektets naturvårdsåtgärder påbörjas, som grund för en långsiktig uppföljning. Dock förväntas inte organismgruppen svara på åtgärder inom projektperioden, och följs därför inte upp inom projektet. Den data som uppkommer inom basinventeringen kommer användas för T3.2. Heterogena skogar med luckor, naturlig succession och kontinuerlig tillförsel av död och döende ved för att undvika skador på naturvärdesträd eller inom ytor med skyddsvärda arter.

T5.5.3. Lokala infopunkter med skyltning

Antal skyltar: 1

Planerad tidsperiod: Hösten 2026

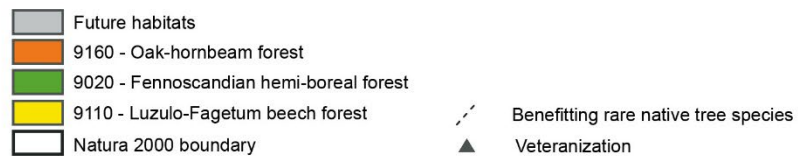
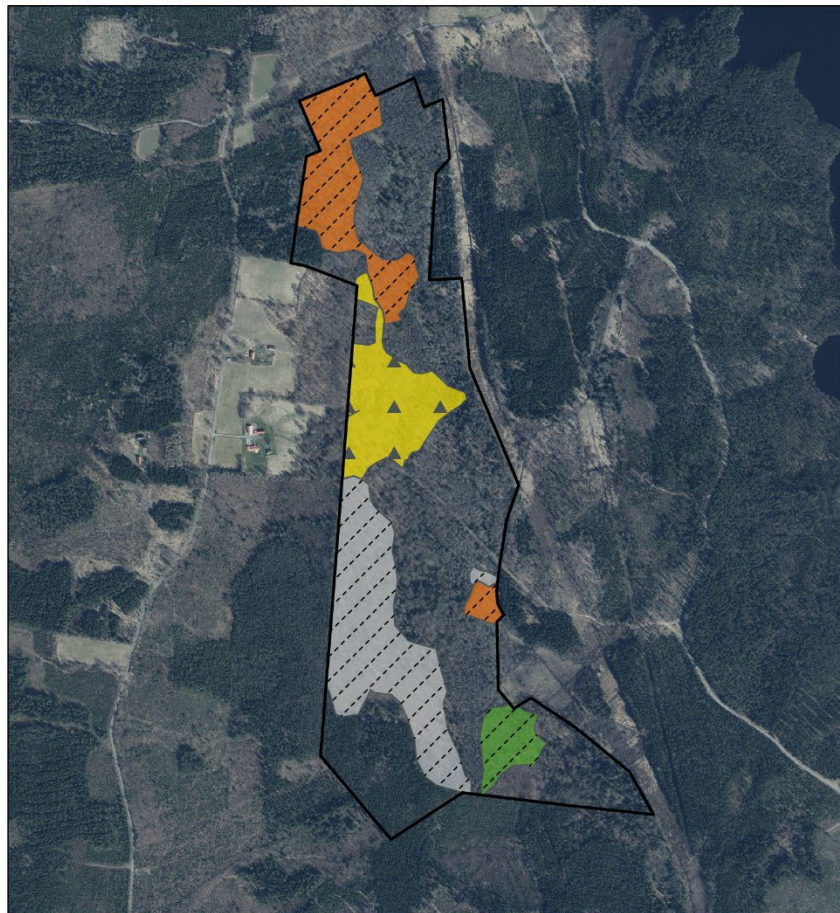
Beskrivning: Vid parkeringsplatsen

Kartor och illustrationer

Karta 1. Överblick över Natura 2000-område SE0320140, med skala 1:9000

Map showing locations of project actions
Site: Brotorpabäck
Natura 2000 status: SCI

© Länsstyrelsen
© Lantmäteriet
1:9 000 N
0 500 m



LIFE-programmet

Medfinansieras av Europeiska unionen och projektpartners. Åsikter som uttrycks är dock endast författarnas och återspeglar inte nödvändigtvis Europeiska unionens. Varken Europeiska unionen eller andra medfinansierare kan hållas ansvariga för dem.

Läs mer om LIFE-programmet på EU webbsidan

<https://ec.europa.eu/easme/en/life> och om LIFE's a Beech på lifebeech.se.

Ändringshistorik

Datum	Version	Ändrad av	Ändringar
2025-12-04	1	Emil Appelqvist	



Länsstyrelserna