



LIFE's
a beech

Områdesspecifik restaureringsplan

ALLARPS BJÄR



Introduktion

Syftet med dokumentet är att ge en kort överblick över projektåtgärder inom LIFE's a Beech i Natura 2000 SE0430179 Allarps bjär. Kartor över åtgärderna finns i slutet av det här dokumentet.

Om projektet

LIFE's a Beech arbetar med restaurering av ädellövskog i Sverige och Belgien, med huvudfokus på följande bokdominerade Annex I-livsmiljötyper:

- 9020 Nordlig ädellövskog
- 9110 Näringsfattig bokskog
- 9120 Atlantiska bokskogar på sur mark med *Ilex* och ibland också med *Taxus* i buskskiktet (finns ej i Sverige)
- 9130 Näringsrik bokskog
- 9160 Näringsrik ekskog

Alla dessa livsmiljötyper har idag ogynnsam bevarandestatus i bägge länderna, men även andra delar av Europa har liknade utmaningar: i) förlust av habitat med fragmentering och isolering som följd, ii) brist på mångfald och död ved i områden som tidigare använts för kommersiellt skogsbruk (både med avseende på struktur, artsammansättning och funktion), iii) artförlust och iv) brist på ambassadörer och intresse hos allmänheten.

Projektet pågår mellan år 2025 och 2030. Projektåtgärderna i denna plan kommer huvudsakligen genomföras av Länsstyrelsen Skåne. Läs mer om projektet på lifebeech.se.

Projektområdet

Natura 2000-området	Allarps bjär
Skyddat område	Allarps bjärs naturreservat
Län	Skåne
Kommun	Höör
Kontaktperson för projektet	
Koordinater för restaureringsområdet	Använd koordinaterna ungefär för mitten av det aktuella restaureringsområdet. Om flera platser är aktuella inom samma område anges fler koordinater. Använd decimalgrader.
Markägare eller andra kontaktpersoner	Naturvårdsverket

Natura 2000-livsmiljötyper som berörs av projektåtgärder

Typkod	Namn på Natura 2000 livsmiljötypen	Total area (ha)	Area som påverkas av projektåtgärder (ha)
9130	Näringsrik bokskog	16.3	0.64
9160	Näringsrik ekskog	7.4	

Beskrivning av projektområdet

Allarps bjär ligger vid en gammal vulkan nordväst om Höör. Området ligger i den nordvästra delen av värdestrakten för ädellövskog *Centrala Skånes basaltberg och Ringsjöbygden*. Allarps bjär har klassats som ett av de mest värdefulla skyddade ädellövsområdena i Skåne, men är även intressant ur ett geologiskt perspektiv. Skåneleden löper igenom området, vars halkhaltiga jordar och gamla ädellövskogar som domineras av bok, ek, ask och lind utgör livsmiljöer för en synnerligen rik flora och fauna. Redan på den geometriska kartan från 1719 anges Allarps bjär som gammal bokskog, vilket kvarstår på den skånska rekognosceringskartan från 1812-1820, och även den ekonomiska kartan från 1917. På flygbilder från 1940-talet är området mer eller mindre identiskt med hur det ser ut idag. Annex II-fladdermusarten *Barbastella barbastellus*, *1308 har hittats i området.

Näringsrik bokskog (9130) har träd med en medelålder av 76-175 år och domineras av bok blandat med avenbok, men med inslag av lönn och ek. De äldre delområdena har måttliga mängder död ved (ca 5-15 m³/ha), både som hålträd med mulm och som döda delar på levande träd. Senvuxna, gamla och grova träd förekommer (ca 2-10/ha) och bokskogen har en rik kärlväxtflora, men även moss- och lavflora. Nästan 80% av naturtypen har gynnsam bevarandestatus, medan resterande del saknar gamla och grova träd.

Näringsrik ekskog (9160) förekommer i mitten av området, och domineras av ek och bok men med inslag av avenbok, alm, lönn, ask, lind och björk, och med ett buskskikt av hassel och hagtorn. Medelträdåldrar är 126-175 år, och död ved förekommer rikligt, inklusive grov död ved. Svampfloran är rik, liksom epifytfloran på träd. Naturtypen har gynnsam bevarandestatus.

Översikt över projektåtgärder

Åtgärder
Deliverables (=leveranser till EU)
Milstolpar

Projektmånad	1	4	7	10	13	16	19	22	25	28	31	34	37	40	43	46	49	52	55	58	61	64	67	70
År	2025				2026				2027				2028				2029				2030			
T2.3. Områdesvisa restaureringsplaner	Yellow	Yellow	Yellow	Yellow																				
Milstolpe 4: Restaureringsplaner, start				Green																				
Milstolpe 7. Restaureringsplaner, halvvägs								Green																
Deliverable 2.2. Alla områdesvisa restaureringsplaner klara												Orange												
Milstolpe 8: Plantmaterial beställt		Green																						
T3.2. Heterogena skogar med gläntor, naturlig succession och kontinuerlig tillförsel av död och döende ved			Yellow	Yellow	Yellow	Yellow	Yellow	Yellow	Yellow	Yellow	Yellow	Yellow	Yellow	Yellow	Yellow	Yellow	Yellow	Yellow	Yellow	Yellow	Yellow	Yellow		
Tillskapande av demonstrationsytor för åtgärder			Yellow	Yellow	Yellow	Yellow	Yellow	Yellow	Yellow	Yellow	Yellow	Yellow	Yellow	Yellow	Yellow	Yellow	Yellow	Yellow	Yellow	Yellow	Yellow	Yellow		

Syfte med projektåtgärderna

Åtgärderna fokuserar på att bevara och gynna de befintliga arter som är knutna till ädellövskog, för att området ska kunna utgöra en framtida spridningskälla till andra områden. Vedlevande arter förväntas gynnas av veteranisering, och specifikt vedlevande insekter förväntas dessutom gynnas av etablering av blommande skogsbryn pga en ökning av tillgängligt pollen och nektar. I väntan på att strukturerna till följd av veteraniseringsåtgärder ska utvecklas till fulla fungerar mulmholkar som tillfälliga livsmiljöer. Den rika kärlväxtfloran gynnas av tillskapandet av gläntor i skogen, vilket även förväntas gynna dagens fauna av fåglar och fladdermöss till följd av ökningen av blommande växter och därmed även insekter. Kryptogamer och fladdermöss kommer inventeras under projektet, då området är viktigt för bägge dessa artgrupper.

För att kommunicera projektet till besökare kommer området ha en skylt och **Y andra informationsinsatser**. För att få bättre kunskap om effekten av åtgärderna görs inventering av fladdermöss före och efter åtgärder, då de är en rik och viktig artgrupp i området, och kryptogamer inventeras innan åtgärder påbörjas för att bättre kunna planera åtgärderna.

Efter projektet förväntas **åtgärd X** kräva ytterligare skötsel under **X antal** år, på grund av **X (det sista X:et är anledningen till att åtgärden inte kunde färdiga ställa inom projektet)**. Detta kommer hanteras av **Y (e.g. projektpartnern, utanför projektbudgeten, eller markägare etc)**.

Beskrivning av projektåtgärder

T3.2.1. Veteranisering

<i>Antal träd</i>	20 st
<i>Planerad tidsperiod</i>	
<i>Beskrivning</i>	<p>Lokalt har området brist på död ved, vilket minskar möjligheterna för spridning av en del vedlevande arter inom området.</p> <p>Veteraniseringsåtgärder kommer bland annat omfatta håll som görs 40-80 cm över marken med hjälp av motorsåg, mindre bränning vid stambasen, toppbrott med håll ungefär vid 1/3-1/2 av kronans längd, ringbarkning av topp med levande grenar under 1/3 av kronanhöjd och "hästnag" där bark tas bort till hälften av trädets omkrets med hjälp av motorsåg.</p> <p>Arborister med erfarenhet av veteranisering anlitas för åtgärden genom offentlig upphandling (T2.4.).</p> <p>Effekten av veteranisering kommer följas upp med hjälp av utvalda träd inom åtgärden T4.1. Uppföljning av naturvårdsåtgärder, och tillgängliggöras genom T5.1.2. Cost-benefit-analyser om veteranisering, T5.2. Tematiska seminarier och T5.5.1. Fältvandringar.</p>

T3.2.3. Skapa gläntor

<i>Antal gläntor</i>	Antal gläntor, fördelade över 3 ha.
<i>Planerad tidsperiod</i>	
<i>Beskrivning</i>	<p>Skapandet av gläntor förväntas gynna dagens rika kärlväxtflora, och med en ökad mängd blommor även insekter och därmed också fåglar och fladdermöss.</p> <p>Gläntorna kommer göras omväxlande genom att fälla alla träd inom den tilltänkta gläntan, och omväxlande genom att ringbarka dem för ett långsammare döende. Arborist eller motsvarande kompetens med erfarenhet av liknade arbetsuppgifter anlitas för arbetet, genom offentlig upphandling.</p> <p>Effekten av gläntorna kommer inte följas upp separat, utan ingår i uppföljningen av veteranisering och tillgängliggörs inom ramen för uppföljning i WP5.</p>

T3.3.1. Anläggning av blommande bryn

<i>Längd</i>	20m
<i>Planerad tidsperiod</i>	
<i>Beskrivning</i>	<p>Inkluderar åtgärden T3.3.1.1. Markberedning? T3.3.1.2. Stängsling? T3.3.1.3. Plantering?</p> <p>Beskriv placeringen av brynet i relation till öppen mark. Vilken artsammansättning, och varför har dessa arter valts?</p> <p>Plantor köps in från plantskolor genom offentlig upphandling (T2.4.) och testas för <i>Phytophthora</i> för att undvika oönskad spridning av patogenen. Notera även <i>hur</i> det kommer testas, samt <i>hur man ska undvika plattmasken Obama nunagara</i> när växterna köps in.</p> <p>Anläggningen av blommande bryn följs upp inom T4.1. Uppföljning av naturvårdsåtgärder, både avseende stängsling av brynen och själva plantering. Erfarenheterna från detta tillgängliggörs via T5.1.1. Cost-benefit-analyser för stängslingsmetoder och T5.2. Tematiska seminarier.</p>

T3.3.2. Mulmholkar

<i>Antal holkar</i>	7st, fördelade över antal ha.
<i>Planerad tidsperiod</i>	
<i>Beskrivning</i>	<p>Ihåliga träd med mulm, och även död ved generellt, är numera sällsynt i många ädellövskogshabitat. Som substitut placeras s.k. mulmholkar ut som ett slags artificiella ihåliga träd eller rotben med hål, i väntan på att naturliga hålrum och liknande substrat ska utvecklas efter veteranisering (T3.2.1.).</p> <p>I Allarps bjär saknas lokalt gamla träd och hålträd, och i väntan på att lämpliga strukturer utvecklas efter veteraniseringsåtgärder placeras mulmholkar ut i området. Beskriv mulmholkarna mer i detalj gällande material och mått, enklast är att använda samma underlag som vid upphandlingen. Ska området bli en demonstrationsyta som visar mulmholkar?</p>

T4.1. Uppföljning av naturvårdsåtgärder

<i>Planerad tidsperiod</i>	
<i>Beskrivning</i>	Åtgärder som kommer följas upp i området omfattar stängseltyper, anläggning av bryn och veteranisering . Även projektets fortlöpande generellt kommer följas med hjälp av GIS, fotodokumentation och löpande textdokumentation i enlighet med projektets rutin för dokumentation.

T4.3.1. Uppföljning av fladdermöss

<i>Planerad tidsperiod</i>	
<i>Beskrivning</i>	<p>Allarps bjär är ett välkänt område för sin fladdermuspopulation, inklusive Annex II-fladdermusarten <i>Barbastella barbastellus</i>, *1308. Specifiera metoder, detta behöver synkas med Johnny eller andra person som utför uppföljningen.</p> <p>Kunskapen från uppföljningen kommer tillgängliggöras genom T5.2. Tematiska seminarier och T5.5.1. Fältvandringar för allmänheten.</p>

T4.3.6. Inventering av kryptogamer

<i>Areal/antal träd</i>	
<i>Planerad tidsperiod</i>	
<i>Beskrivning</i>	<p>Till följd av de många gamla träden i området finns här en rikedom på kryptogamer.</p> <p>Inventering av lavar och mossor görs innan projektets naturvårdsåtgärder påbörjas, som grund för en långsiktig uppföljning. Dock förväntas inte organismgruppen svara på åtgärder inom projektperioden, och följs därför inte upp inom projektet. Den data som uppkommer inom basinventeringen kommer användas för T3.2. Heterogena skogar med gläntor, naturlig succession och kontinuerlig tillförsel av död och döende ved för att undvika skador på naturvärdesträd eller inom ytor med skyddsvärda arter.</p> <p>Lägg till mer specifik information om metoderna från upphandlingsunderlag.</p>

T4.4. Monitoring of ecosystem services

T4.4.2. Pollinators and sources of nectar

Kartor och illustrationer



Karta 1. Överblick över Natura 2000-område SE0430179, med skala 1: 50 000

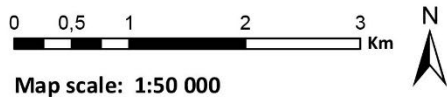
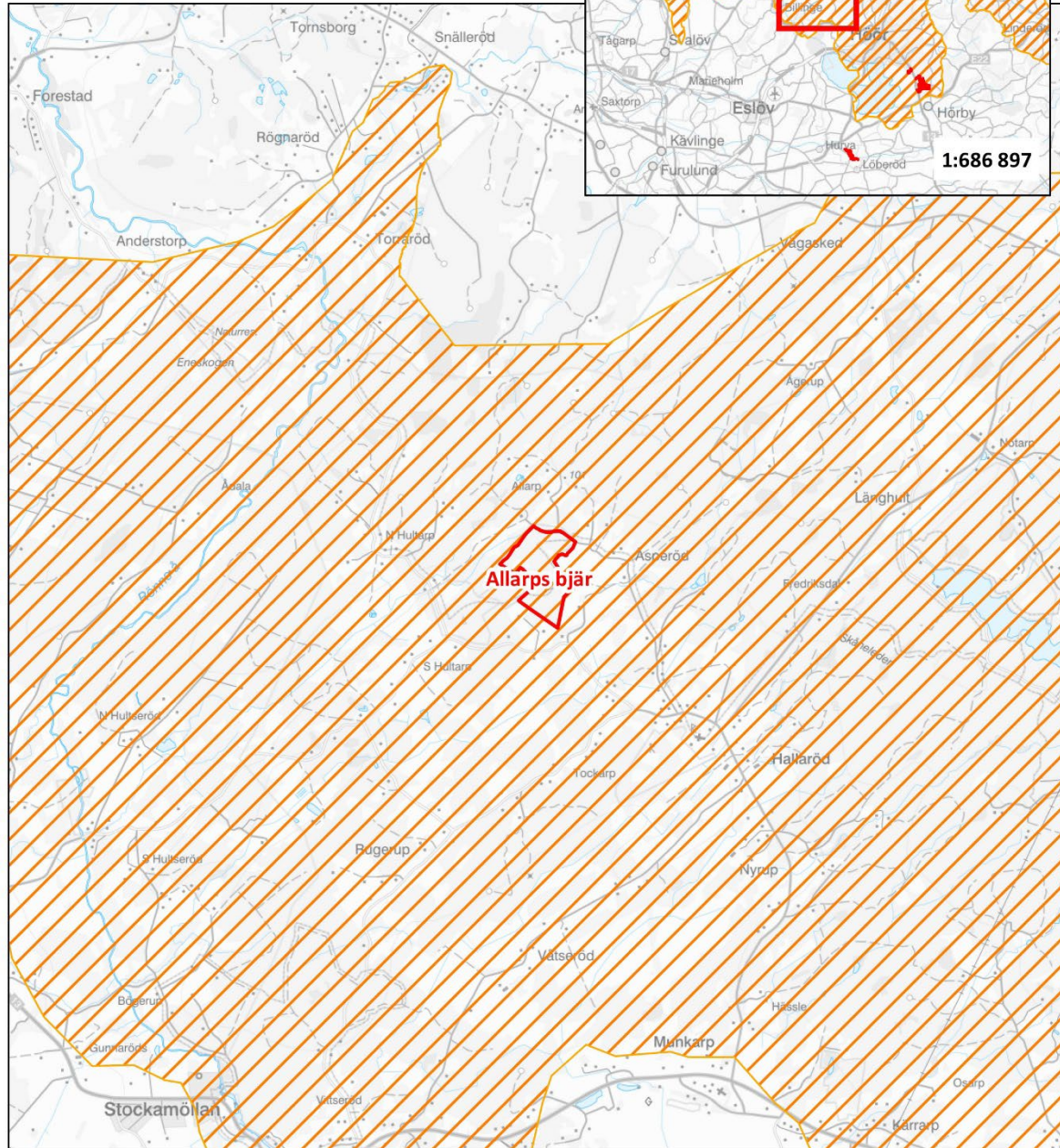
Overview map of Natura 2000 site

Site: Allarps bjär

Sitecode: SE0430179

Legend

-  Project areas
-  Regional core value area

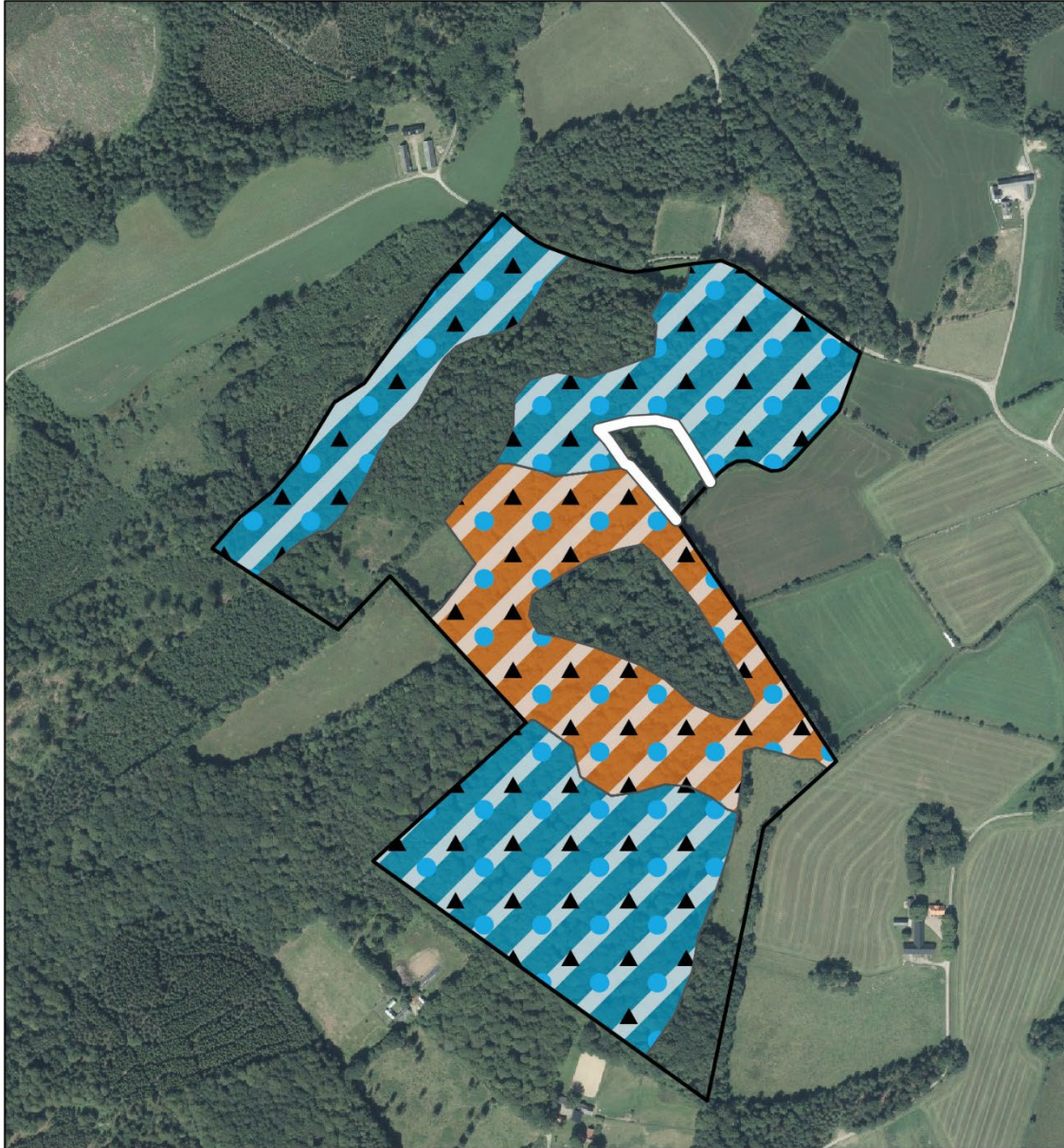


© Länsstyrelsen © National Land Survey

Karta 2. Detaljerade karta/ or över åtgärder som ska utföras inom projektet

Map showing locations of project actions
Site: Allarps bjär
Natura 2000 status: SCI

© Länsstyrelsen
 © Lantmäteriet
 1:6 000 N
 0 500 m



- | | |
|--|--|
|  Future habitats |  Establishing flowering edge habitats |
|  9160 - Oak-hornbeam forest |  Wood mould boxes |
|  9130 - Asperulo-Fagetum beech forest |  Creation of gaps |
|  Natura 2000 boundary |  Veteranization |

LIFE-programmet

Medfinansieras av Europeiska unionen och projektpartners. Åsikter som uttrycks är dock endast författarnas och återspeglar inte nödvändigtvis Europeiska unionens. Varken Europeiska unionen eller andra medfinansierare kan hållas ansvariga för dem.

Läs mer om LIFE-programmet på EU webbsidan <https://ec.europa.eu/easme/en/life> och om LIFE's a Beech på lifebeech.se

Ändringshistorik

Datum	Version	Ändrad av	Ändringar